

УТВЕРЖДАЮ

Главный управляющий директор
ООО «Самарские коммунальные системы»

В.В. Бирюков

м.п.

**Техническое задание № СКС-2018-В-ИП-7.1.13.1/1.2
на выполнение проектно-сметных работ и работ, необходимых для их выполнения, по стройке:
«Мероприятия, направленные на подключение объектов капитального строительства к
централизованной системе водоотведения»**

| Перечень основных данных и требований | Содержание основных данных и требований |
|---|---|
| 1 | 2 |
| 1. Заказчик (наименование, адрес, платежные и контактные реквизиты) | ООО «Самарские коммунальные системы» (ООО «СКС») 443056, г.Самара, ул.Луначарского,56 ИНН 6312110828/КПП 631050001 ОГРН 1116312008340 Р/с 40702810903370000034 Филиал ГПБ в г.Самаре К/с 30101810000000000917 БИК 043601917 Главный управляющий директор Бирюков Владимир Вячеславович, действует на основании доверенности №28 от 15.02.2018г. т.+7(846)336-14-02, факс +7(846)336-89-05 e-mail: iVolkova@samcomsys.ru |
| 2. Основание для проведения работ | Договоры о подключении (технологическом присоединении) к централизованной системе водоотведения. |
| 3. Наименование и местоположение объекта | Наименование стройки: Мероприятия, направленные на подключение объектов капитального строительства к централизованной системе водоотведения. Наименование объектов: в соответствии с Приложением 1 к настоящему Техническому заданию (далее - ТЗ). Местоположение: г.Самара. |
| 4. Источник финансирования | Плата за подключение (технологическое присоединение) к централизованной системе водоотведения. |
| 5. Цель и назначение работ | Обеспечение возможности подключения (технологического присоединения) к централизованной системе водоотведения объектов подключения. |
| 6. Основные технико-экономические показатели и характеристика объекта, в т.ч. мощность и производительность | Смотри Приложение 1 к настоящему ТЗ (уточнить при проектировании). |
| 7. Режим работы производства | Непрерывный, без обслуживающего персонала. |
| 8. Состав работ, выполняемых Заказчиком | 8.1 Подготовка и передача генподрядчику исходных данных по каждому объекту в составе п.14 настоящего Технического задания. 8.2 Рассмотрение и согласование выбранного варианта трассы сетей водоотведения, применяемых материалов и оборудования. |
| 9. Состав и виды работ, выполняемых генподрядчиком | На каждый объект строительства: 9.1. Выполнить подготовку и получение всех необходимых исходных и дополнительных данных, исходно-разрешительной документации в объеме, необходимом для выполнения, согласования инженерных изысканий, схемы границ предполагаемых к использованию земель или части земельного участка, проектно-сметной документации и получения положительного заключения экспертизы инженерных изысканий и проектно-сметной документации (далее- экспертиза). 9.2. Проработать и согласовать ООО «СКС» применяемые с учетом рекомендаций соответствующих секторных групп РКС-М материалы труб, варианты |

| | |
|--|---|
| | <p>прохождения трасс и способы строительства сетей водоотведения.</p> <p>9.3. До начала проектирования проработать варианты строительства сетей с учетом существующей градостроительной ситуации (наличия прав третьих лиц) и сводного плана инженерных сетей Застройщиков объектов подключения в районе планируемого к подключению объекта, разработать схему с указанием границ и площадей занимаемого на время строительства земельного участка, в том числе по землям третьих лиц, после чего представить на согласование Заказчику. Для рассмотрения и согласования варианта трассы необходимо представить результаты проработок в электронном виде (в формате изменяемом и PDF) и на бумажном носителе.</p> <p>9.4. Выполнить инженерные изыскания с учетом степени изученности территории в объеме, необходимом для разработки схемы границ предполагаемых к использованию земель или части земельного участка, проектирования сетей водоотведения и сооружений на них с целью обеспечения подключения к централизованным системам водоотведения объекта подключения и получения положительного заключения экспертизы (схемы предполагаемых мест размещения сетей водоотведения для обеспечения технологического присоединения объекта подключения – Приложение №2 к настоящему ТЗ).</p> <p>9.5. Выполнить при необходимости обследование и обмер существующих колодцев/камер в точке подключения с составлением графических материалов с указанием размеров, материала колодца/камеры, труб.</p> <p>9.6. Выполнить схему границ предполагаемых к использованию земель или части земельного участка на кадастровом плане территории с указанием координат характерных точек границ территории.</p> <p>9.7. Выполнить после выбора и согласования Заказчиком варианта трассы сетей проектно-сметную документацию для строительства сетей водоотведения и сооружений на них, согласно технических условий и настоящего Технического задания в объеме, достаточном для:</p> <ul style="list-style-type: none"> -согласования ее с заинтересованными организациями; -получения положительного заключения экспертизы; -осуществления строительства. <p>9.8. В составе проектной документации разработать:</p> <ul style="list-style-type: none"> -проект организации строительства сетей водоотведения и сооружений на них и при необходимости проект организации работ по сносу (демонтажу) линейного объекта; -сметную документацию, в том числе сводный сметный расчет (далее – ССР). <p>9.9. В дополнение к проектной документации при необходимости выполнить рабочую документацию на технологические и конструктивные решения устройства сетей водоотведения и сооружений на них в объеме, необходимом для производства работ.</p> <p>9.10. Выполнить согласование проектной/рабочей документации и других необходимых материалов с компетентными государственными организациями (при необходимости), органами местного самоуправления (при необходимости), с заказчиком объекта подключения в части увязки с внутриплощадочными/внутренними сетями объекта подключения; со всеми заинтересованными и эксплуатирующими организациями города, в том числе с Департаментом градостроительства г.о.Самара.</p> <p>9.11. Провести экспертизу и получить положительное заключение экспертизы.</p> <p>9.12. Направить Заказчику на рассмотрение проектно-сметную документацию, рабочую документацию до передачи их на экспертизу для получения согласия на прохождение экспертизы.</p> <p>9.10. Внести по требованию согласующих организаций, компетентных государственных органов, экспертной организации необходимые изменения в разрабатываемые документы, если их требования не противоречат настоящему Техническому заданию, без дополнительной оплаты.</p> |
| 10. Требования к используемому оборудованию (включая источник поставки – заказчик/подрядчик, гарантийные требования, сроки поставки и пр.) | Применяемое оборудование должно соответствовать действующим в РФ стандартам, нормам и правилам, должно быть безопасным при его работе. |
| 11. Состав разделов документации и требования к их содержанию | <p>По каждому объекту строительства:</p> <p>11.1. Состав и содержание разделов проектной и рабочей документации предусмотреть в соответствии с требованиями Постановления Правительства РФ от 16.02.08г. № 87 «О составе проектной документации и требованиях к их содержанию» (с учетом изменений и дополнений), в соответствии с стандартами НОСТРОЙ, с нормативно-техническими документами, действующими на момент выдачи документации Заказчику; в соответствии с настоящим Техническим</p> |

| | | |
|--|---|---|
| | | <p>заданием; а также с выполненными и согласованными инженерными изысканиями.</p> <p>11.2. Учесть при выполнении работ Постановление Главы г.о. Самара от 10.06.2008 №404 (ред. с изменениями и дополнениями, действующими на момент выдачи документации Заказчику).</p> <p>11.3. Предоставить по каждому объекту строительства:</p> <ul style="list-style-type: none"> -полученную исходно-разрешительную документацию; -отчеты об инженерных изысканиях; -схему границ предполагаемых к использованию земель или части земельного участка на кадастровом плане территории с указанием координат характерных точек границ территории; -проектную документацию на устройство сетей водоотведения и сооружений на них, в том числе проект организации строительства и сметную документацию, при необходимости проект организации работ по сносу (демонтажу) линейного объекта; -при необходимости рабочую документацию на технологические и конструктивные решения по устройству сетей водоотведения и сооружений на них, в объеме, необходимом для производства работ; -положительные заключения экспертиз. <p>Предоставленные материалы должны быть согласованы с соответствующими организациями и по ним получено положительное заключение экспертизы.</p> |
| 12. Оформление принимаемых решений в ходе выполнения работ | | В виде писем и протоколов. |
| 13. Требования к технологическим решениям | к | <p>По каждому объекту строительства:</p> <p>13.1. Документацию на устройство сетей водоотведения и сооружений на них для технологического присоединения объекта подключения к централизованным системам водоотведения разработать в соответствии с стандартами НОСТРОЙ, нормативно-техническими документами и требованиями, действующими на момент выдачи документации Заказчику, а так же на основе выполненных инженерных изысканий и настоящего ТЗ.</p> <p>13.2. Выполнить сравнительный анализ по материалу труб, применяемому оборудованию, арматуре и выбрать по согласованию с соответствующей секторной группой АО «РКС-М» и Заказчиком наиболее подходящий вариант с учетом экономической эффективности строительства и последующей эксплуатации.</p> <p>13.3. В месте присоединения проектируемых сетей водоотведения к существующим сетям предусмотреть (при необходимости, по согласованию с ООО «СКС») устройство новых колодцев/ камер и/или реконструкцию (при необходимости, по согласованию с ООО «СКС») существующих колодцев/камер.</p> <p>13.4. Проектируемую сеть водоотведения увязать с внутриплощадочными и/или внутридомовыми сетями водоотведения объекта подключения.</p> <p>13.5. Предусмотреть переключение существующих абонентов (при необходимости; по согласованию с ООО «СКС»).</p> <p>13.6. Предусмотреть в месте присоединения внутриплощадочных сетей объекта подключения к проектируемым сетям водоотведения ООО «СКС» устройство колодца/камеры (по согласованию с ООО «СКС»).</p> |
| 14. Исходные данные для выполнения работ | | <p>14.1. Перечень объектов с исходными данными по стройке «Мероприятия, направленные на подключение объектов капитального строительства к централизованной системе водоотведения» на 1л. (Приложение №1 к настоящему ТЗ).</p> <p>14.2. Схемы предполагаемых мест размещения сетей водоотведения на 4 л. (Приложение №2 к настоящему ТЗ).</p> <p>14.3. Копии технических условий ООО «СКС» на 4 л. (Приложение №3 к настоящему ТЗ).</p> <p>14.4. Письмо ООО «НОВОГОР-Прикамье» от 04.09.2017 №110-14755 «О согласовании области применения труб» на 3 листах (Приложение №4 к настоящему ТЗ).</p> <p>14.5. Исходные данные от сторонних организаций, необходимые для проектирования, Генподрядчик запрашивает и получает самостоятельно.</p> |
| 15. Требования к сметной документации | | <p>По каждому объекту строительства:</p> <p>15.1. Выполнить сметную документацию на объект строительства, в том числе сводный сметный расчет, в формате «ГРАНД-СМЕТА».</p> <p>15.2. Сметы на строительно-монтажные работы выполнить на основании сметных нормативов, внесенных в федеральный реестр (действующий на момент выдачи документации Заказчику), с пересчетом в текущие цены ресурсным методом (стоимость работ определяется на момент передачи документации Заказчику).</p> |

| | |
|---|---|
| | <p>15.3. Приложить к сметной документации расчет земляных масс.</p> <p>15.4. Учесть в сметной документации при необходимости затраты на переработку и утилизацию отходов, образующихся в ходе проведения строительно-монтажных работ.</p> <p>15.5. Провести экспертизу и получить положительное заключение экспертизы сметной документации.</p> |
| 16. Требования к природоохранным мероприятиям | По каждому объекту строительства раздел «Мероприятия по охране окружающей среды», работы по соблюдению требований природоохранных мероприятий выполнить в соответствии с действующим Законодательством, с нормативно-техническими документами и требованиями, действующими на момент выдачи документации Заказчику. |
| 17. Требования к архитектурным, конструктивным и объемно-планировочным решениям | <p>По каждому объекту строительства:</p> <p>17.1. Содержание раздела - в соответствии с нормативно-техническими документами и требованиями, действующими на момент выдачи документации Заказчику.</p> <p>17.2. Применить типовые конструкции и изделия.</p> <p>17.3. Конструкции, материалы и изделия в коррозионно-активных условиях выполнить из коррозионно-стойких материалов.</p> <p>17.4. Камеры выполнить из сборного железобетона. Применение монолитных камер обосновать и согласовать с Заказчиком.</p> |
| 18. Требования к схеме планировочной организации земельного участка | <p>По каждому объекту строительства:</p> <p>18.1 Выполнить в соответствии с нормативно-техническими документами и требованиями, действующими на момент выдачи документации Заказчику.</p> <p>18.2 При выполнении работ учесть Постановление Главы г.о.Самары от 10.06.2008 №404 (с изменениями и дополнениями, действующими на момент выдачи документации Заказчику).</p> |
| 19. Технические требования к технологическому оборудованию | <p>По каждому объекту строительства:</p> <p>19.1 Применяемые арматура, оборудование должны соответствовать действующим в РФ стандартам, нормам и правилам, должны быть долговечными и ремонтнопригодными.</p> <p>19.2 С учетом эффективности последующей эксплуатации рекомендуем применить арматуру со следующими характеристиками:</p> <ul style="list-style-type: none"> -с ручным управлением, -класс герметичности «А», -обрезиненный клин, -монолитный корпус, -эпоксидное порошковое покрытие внутри и снаружи, -шпindel из нержавеющей стали, -фланцевое соединение, -короткая строительная длина, -гарантия производителя не менее 10 лет. <p>19.3 Марку устанавливаемого оборудования согласовать с соответствующей секторной группой АО «РКС-М» и Заказчиком.</p> |
| 20. Требования по утилизации (захоронению) отходов | <p>По каждому объекту строительства:</p> <p>20.1. Дать решения по обращению с отходами, планируемыми к образованию в процессе производства строительно-монтажных работ, в соответствии с законодательными и нормативно-техническими документами, действующими на момент выдачи документации Заказчику. Разработать и обосновать (технологически и экономически) варианты временного накопления и удаления (утилизации, размещения) отходов, планируемых к образованию в процессе производства строительно-монтажных работ по проекту, а также в процессе будущей эксплуатации проектируемого объекта. В составе обоснования предоставить расчетные данные по объему образования отходов, данные по вариантам накопления, утилизации или размещения отходов, исходя из классов опасности отходов, в привязке к существующим производственным мощностям по обработке отходов (организациям, оказывающим соответствующие услуги, имеющим лицензию на осуществление деятельности по сбору, использованию, обезвреживанию и размещению отходов I-IV класса опасности), территориально расположенным на наименьшем расстоянии до проектируемого объекта. Класс опасности отходов определять в соответствии с действующей редакцией Федерального классификационного каталога отходов; если данным документом класс опасности не установлен, производить отнесение отходов к классу опасности в соответствии с «Критериями отнесения отходов к I - V классам опасности по степени негативного воздействия на окружающую среду», утв. Приказом Минприроды России от 04.12.2014 N 536.</p> <p>20.2. Учесть в проектной документации, что образующиеся в процессе работ отходы (за исключением лома цветных и черных металлов) должны переходить в</p> |

| | |
|--|---|
| | <p>собственность к генподрядчику с момента их образования. Генподрядчик обязан обеспечить соблюдение требований законодательства в области обращения с отходами, в области охраны окружающей среды, обязан нести ответственность за вывоз, безопасную утилизацию, размещение, за внесение платы за негативное воздействие на окружающую среду в результате размещения образованных отходов.</p> <p>20.3 Образующиеся в ходе проведения работ металлолом и демонтируемое оборудование подлежат возврату Заказчику.</p> |
| 21. Требования к разработке инженерно-технических мероприятий гражданской обороны и мероприятий по предупреждению чрезвычайных ситуаций (ИТМ ГОЧС) | По каждому объекту строительства выполнить в соответствии с нормативно-техническими документами и требованиями, действующими на момент выдачи документации ООО «СКС». |
| 22. Сроки выполнения работ (по основным этапам) | <p>22.1. По каждому объекту строительства - в соответствии с договором генподряда на выполнение проектных работ.</p> <p>22.2. Не позднее, чем через 5 (пять) дней после заключения договора генподряда на выполнение проектных работ Генеральный подрядчик обязан предоставить на согласование Заказчику детальные поэтапные графики выполнения работ по каждому этапу.</p> |
| 23. Требования по согласованию проектной документации | <p>По каждому объекту строительства:</p> <p>23.1. Согласовать инженерные изыскания, проектную документацию и другие необходимые материалы для выполнения настоящего Технического задания с компетентными государственными организациями (при необходимости), органами местного самоуправления (при необходимости), с заказчиком объекта подключения, со всеми заинтересованными и эксплуатирующими организациями города, в том числе с Департаментом градостроительства г.о.Самара.</p> <p>23.2. Сдать проектно-сметную документацию и отчеты по инженерным изысканиям на экспертизу, оперативно решать вопросы и своевременно вносить соответствующие изменения в вышеперечисленные материалы для получения положительного заключения экспертизы.</p> <p>23.3. Все необходимые дополнительные согласования, возникающие в ходе работ, выполняет генподрядная организация без дополнительной оплаты.</p> <p>23.4. Согласовать с ООО «СКС» применяемые в проекте материалы и оборудование на стадии проработки решений.</p> <p>23.5. Трассу сетей водоотведения предварительно (на стадии проработки решений) согласовать с Заказчиком.</p> <p>23.6. Сметную документацию до передачи на экспертизу направить на рассмотрение Заказчику для получения согласия на прохождение экспертизы для получения согласия на прохождение экспертизы.</p> <p>23.7. Экспертизу и все необходимые согласования проектной и рабочей документации с заинтересованными и эксплуатирующими сетевыми организациями, органами местного самоуправления, а так же с третьими лицами, в том числе с Застройщиком подключаемого объекта выполняет генподрядчик.</p> |
| 24. Требования к составу и содержанию документов, передаваемых подрядчиком заказчику | <p>По каждому объекту строительства:</p> <p>24.1 См.п.11 настоящего технического задания.</p> <p>24.2 Проектно-сметную документацию выдать заказчику согласованную и получившую положительное заключение экспертизы.</p> |
| 25. Требования по количеству экземпляров документации, передаваемой Заказчику | <p>По каждому объекту строительства:</p> <p>25.1. Отчеты об инженерных изысканиях, проектную, рабочую документацию и схему границ предполагаемых к использованию земель или части земельного участка выдать Заказчику в 4 экз. на бумажном носителе и 1экз. в электронном виде в форматах Word, Excel, Autocad и в формате PDF (оформленную).</p> <p>25.2. Сметную документацию выдать Заказчику в 4 экз. на бумажном носителе в формате «ГРАНД-СМЕТА» и 1экз. – в электронном виде в формате PDF (оформленную) и в формате «ГРАНД-СМЕТА».</p> <p>25.3. Вся документация, предоставляемая в электронном виде, должна быть оформлена в соответствии с действующими требованиями к формату электронных документов (в том числе: Приказ министерства строительства и ЖКХ РФ от 12.05.2017 №783/пр, Постановление Правительства РФ от 31.03.2012 №272, Постановление Правительства от 05.03.2007 №145 (с изменениями и дополнениями, действующими на момент сдачи документации Заказчику) и с учетом Федерального Закона от 06.04.2011 №63-ФЗ (с учетом изменений и дополнений) «Об электронной подписи»).</p> <p>25.4. Документация должна передаваться в электронном виде на оптическом носителе.</p> <p>25.5. Акты выполненных работ передавать Заказчику в 3 экз.</p> |

| | |
|--|---|
| 26. Дополнительные требования и особые условия | <p>По каждому объекту строительства:</p> <p>26.1. Проектно-сметную документацию и отчеты по инженерным изысканиям выдать заказчику согласованные и получившие положительное заключение экспертизы.</p> <p>26.2. До направления проектно-сметной документации и отчетов по инженерным изысканиям на экспертизу предоставлять ее в управление капитального строительства и ремонта для рассмотрения.</p> <p>26.3. В случае получения отрицательного заключения экспертизы, проведение повторной экспертизы осуществляется за счет генподрядной организации.</p> <p>26.4. Разработку схемы границ предполагаемых к использованию земель или части земельного участка выполнить на кадастровом плане территории с указанием координат характерных точек границ территории.</p> <p>26.5. Возможно по согласованию с Заказчиком выполнение инженерных изысканий для проектирования сетей водоснабжения и водоотведения для одного объекта подключения выполнять единые в составе работ одного из объектов, входящего или в Мероприятия, направленные на подключение объектов капитального строительства к централизованной системе водоотведения, или в Мероприятия, направленные на подключение объектов капитального строительства к централизованной системе холодного водоснабжения.</p> <p>26.6. Стоимость работ по договору включает в себя все затраты, необходимые для исполнения настоящего договора, в том числе, но не ограничиваясь: затраты на выполнение инженерных изысканий, проектно-сметных работ, разработку схемы границ предполагаемых к использованию земель, затраты на проведение согласований и прохождение экспертизы, получение исходно-разрешительных документов для выполнения работ в объеме Технического задания. Оплату счетов осуществляет генподрядная организация.</p> <p>26.7. Основные надписи на чертежах и титульные листы документации оформлять в соответствии с требованиями нормативной документации с указанием наименования стройки и наименования объекта строительства.</p> <p>26.8. Работы, не указанные (не учтенные) в настоящем техническом задании, но необходимые для обеспечения целей достижения результата по техническому заданию подлежат выполнению в пределах цены договора генподряда на выполнение проектных работ.</p> <p>26.9. О всех дополнительных требованиях третьих лиц, подразделений администрации города и сетевых компаний, возникающих при выполнении проектирования и согласовании документации, генподрядчик обязан информировать Заказчика до начала работ по их реализации и приступать к их выполнению только после согласования с Заказчиком.</p> <p>26.10. Гарантия выполненных работ распространяется на весь период строительства.</p> |
|--|---|

Технический директор
ООО «Самарские коммунальные системы»

СОГЛАСОВАНО:

(наименование генподрядной организации, должность)
м.п.



(подпись)

Д.С. Ракицкий

(Ф.И.О.)

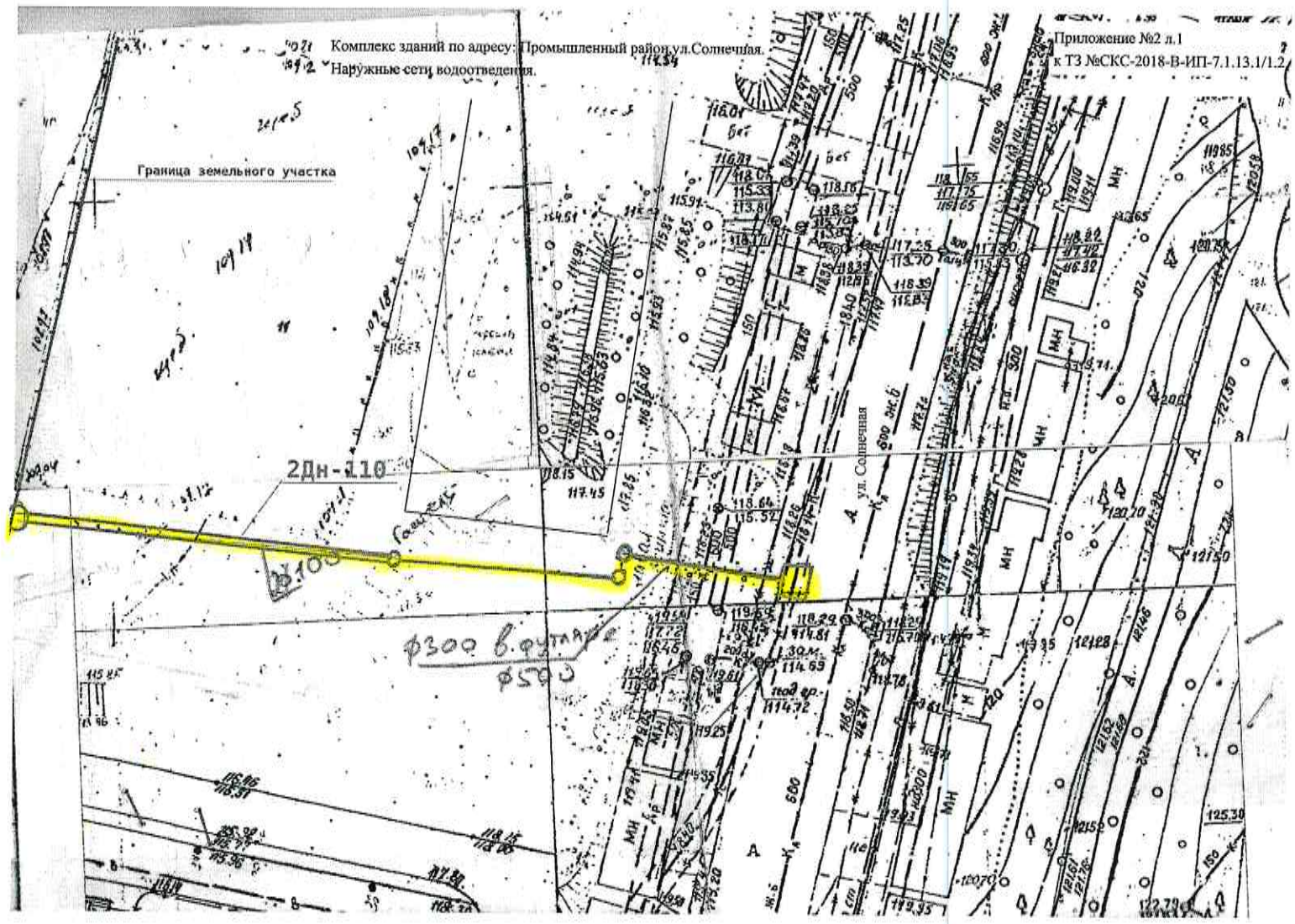
Перечень объектов с исходными данными по стройке «Мероприятия, направленные на подключение объектов капитального строительства к централизованной системе водоотведения»

| № п/п | Наименование объектов | Размер нагрузки объекта | Объем работ в физическом измерении (ориентировочно) |
|-------|---|---------------------------|--|
| 1 | Комплекс зданий по адресу: Промышленный район, ул. Солнечная. Наружные сети водоотведения. | 193,5 м³/сут (15,51 м³/ч) | Напорная к/л 2Дн=110мм, L=100м К/л Дн=340 мм, L=50м |
| 2 | Пивной бар фон Вакано, 1903г. по адресу: Ленинский район, ул. Красноармейская, д.4, литер А. Наружные сети водоотведения. | 25,09 м³/сут (9,06 м³/ч) | К/л Ду=150мм, L=80м |
| 3 | Мукомольный комплекс, административные здания, столовая, расположенные по адресу: г. Самара, Куйбышевский район. Наружные сети водоотведения. | 2,99 м³/ч | К/л Д=150мм, L=110м |
| 4 | Жилой дом со встроенными нежилыми помещениями, расположенный по адресу: г. Самара, Советский район, ул. Партизанская, 175-177. Наружные сети водоотведения. | 8,81 м³/ч | К/л Ду-150мм, L=40м |

Начальник управления капитального
Строительства и ремонта

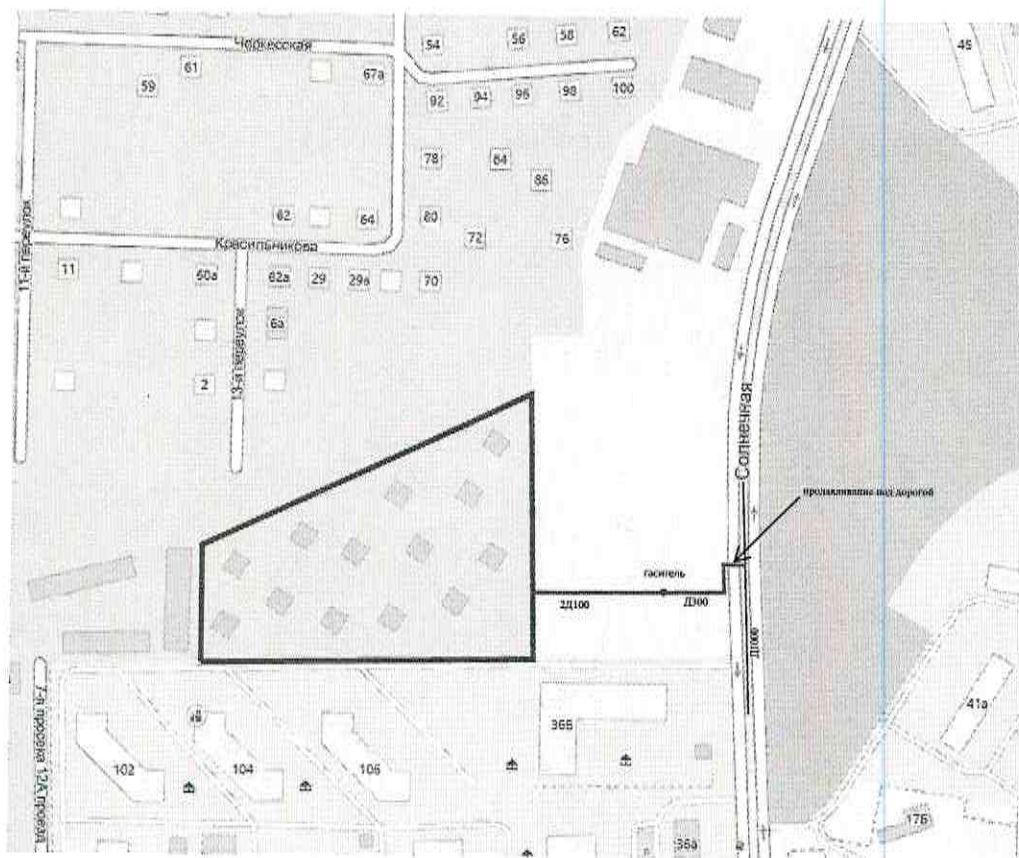


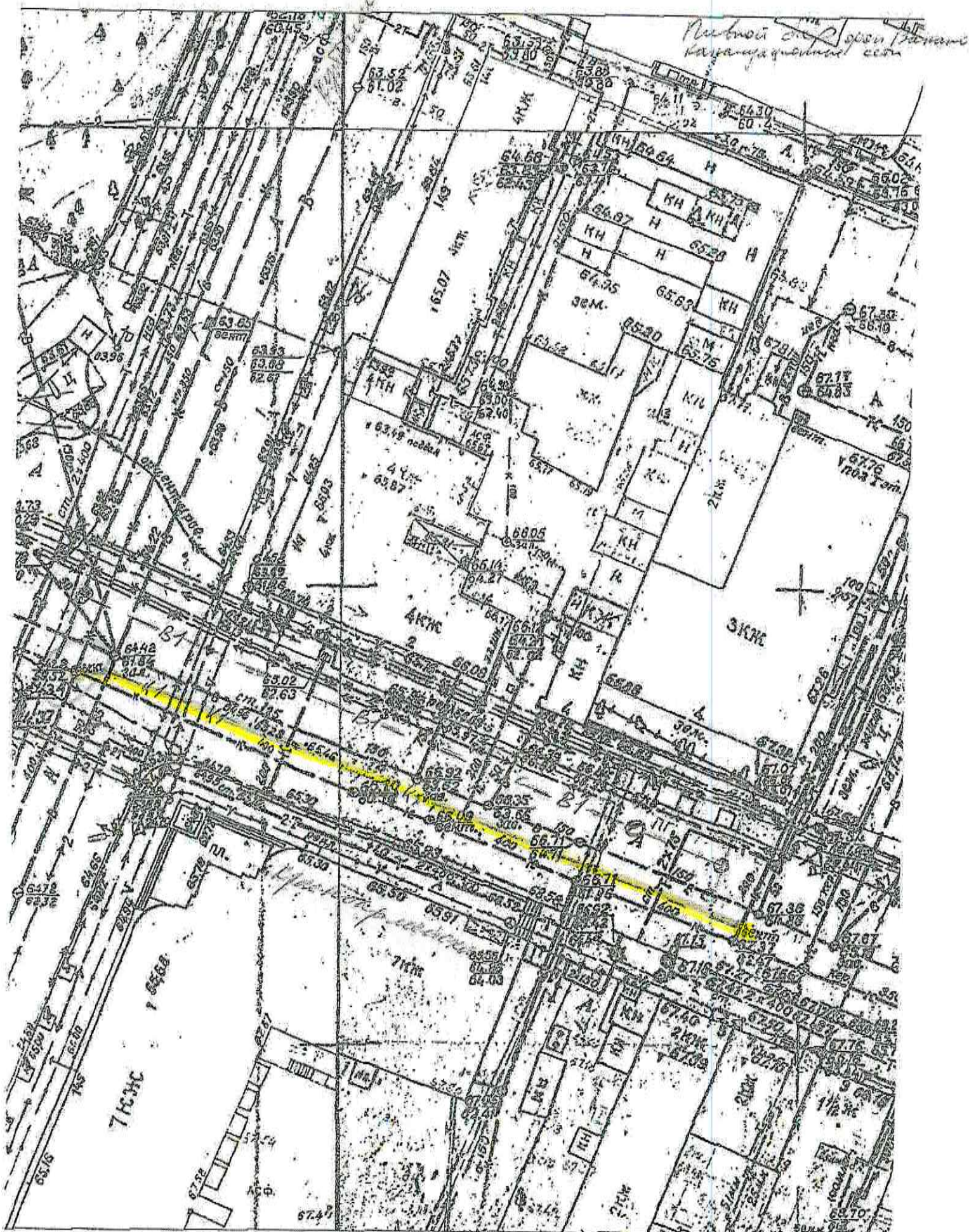
В.С. Чаплашкин



10.21 Комплекс зданий по адресу: Промышленный район, ул. Солнечная
10.22 Наружные сети водоотведения.

Приложение №2 л.1
к ТЗ №СКС-2018-В-ИП-7.1.13.1/1.2

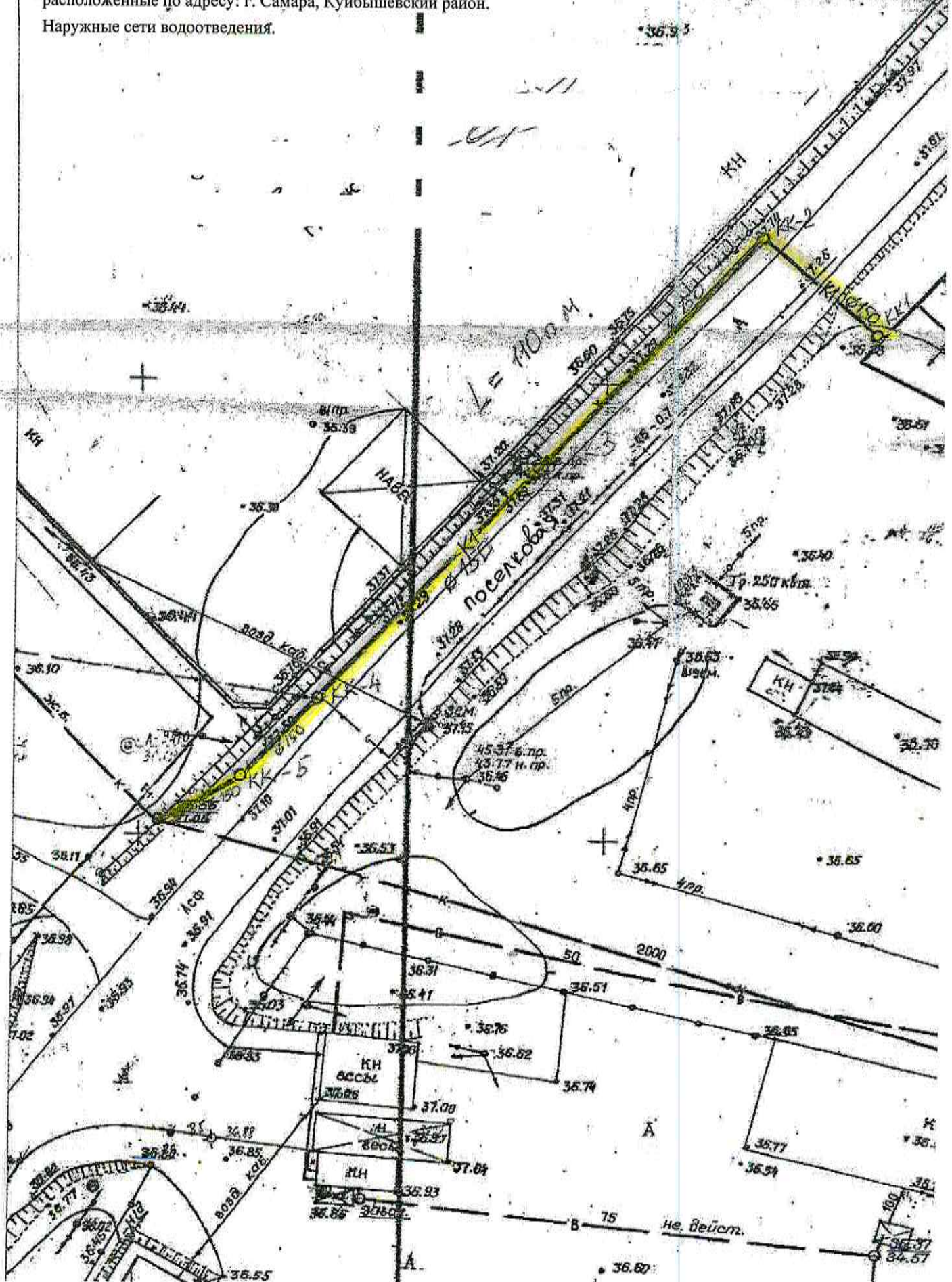




Мукомольный комплекс, административные здания, столовая,
расположенные по адресу: г. Самара, Куйбышевский район.
Наружные сети водоотведения.

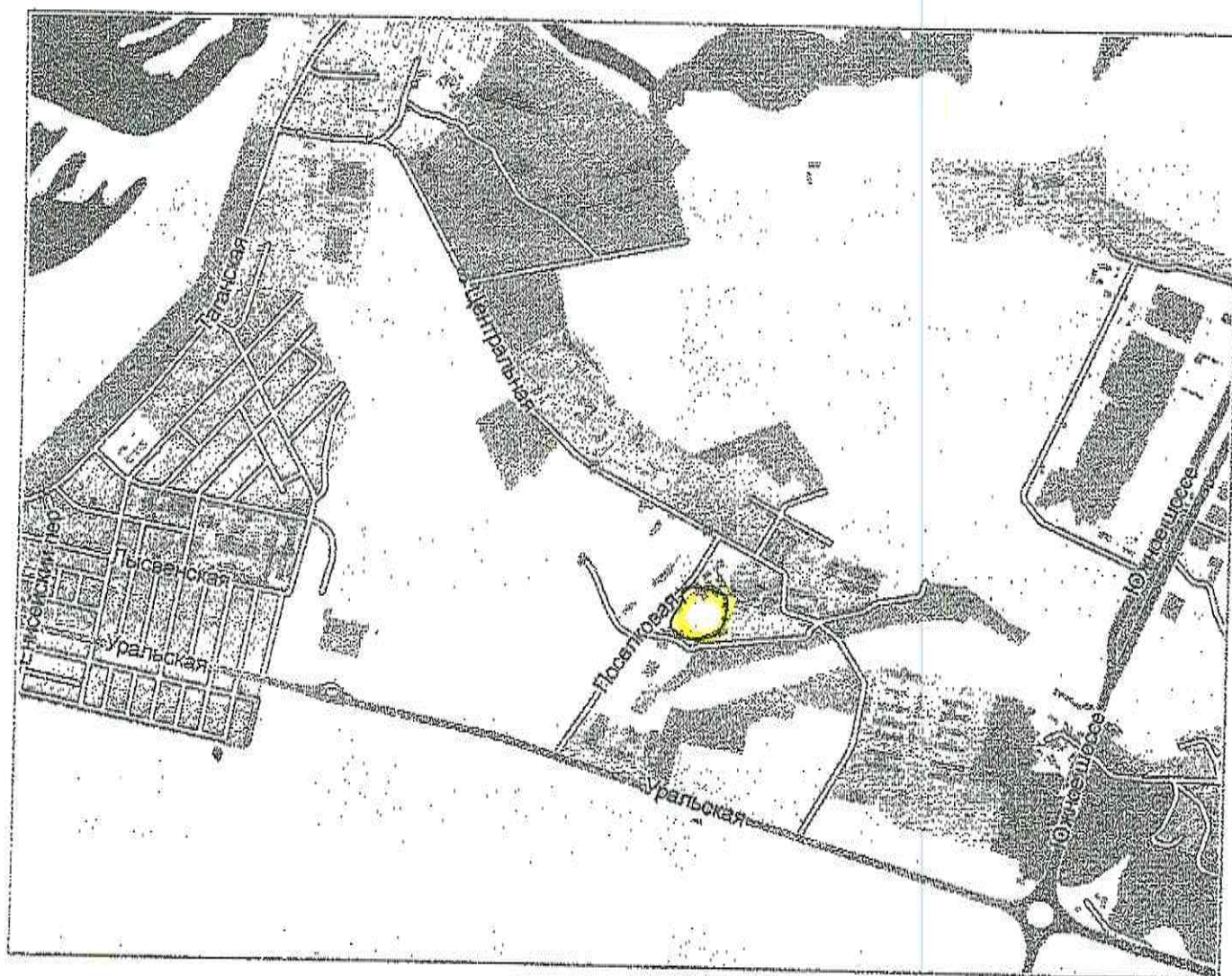
Приложение №2 л.3

к ТЗ №СКС-2018-В-ИП-7.1.13.1/1.2





Сделайте поиск еще удобнее — скачайте 2ГИС на свой смартфон!
Приложение доступно для Android, iOS, Windows Phone.

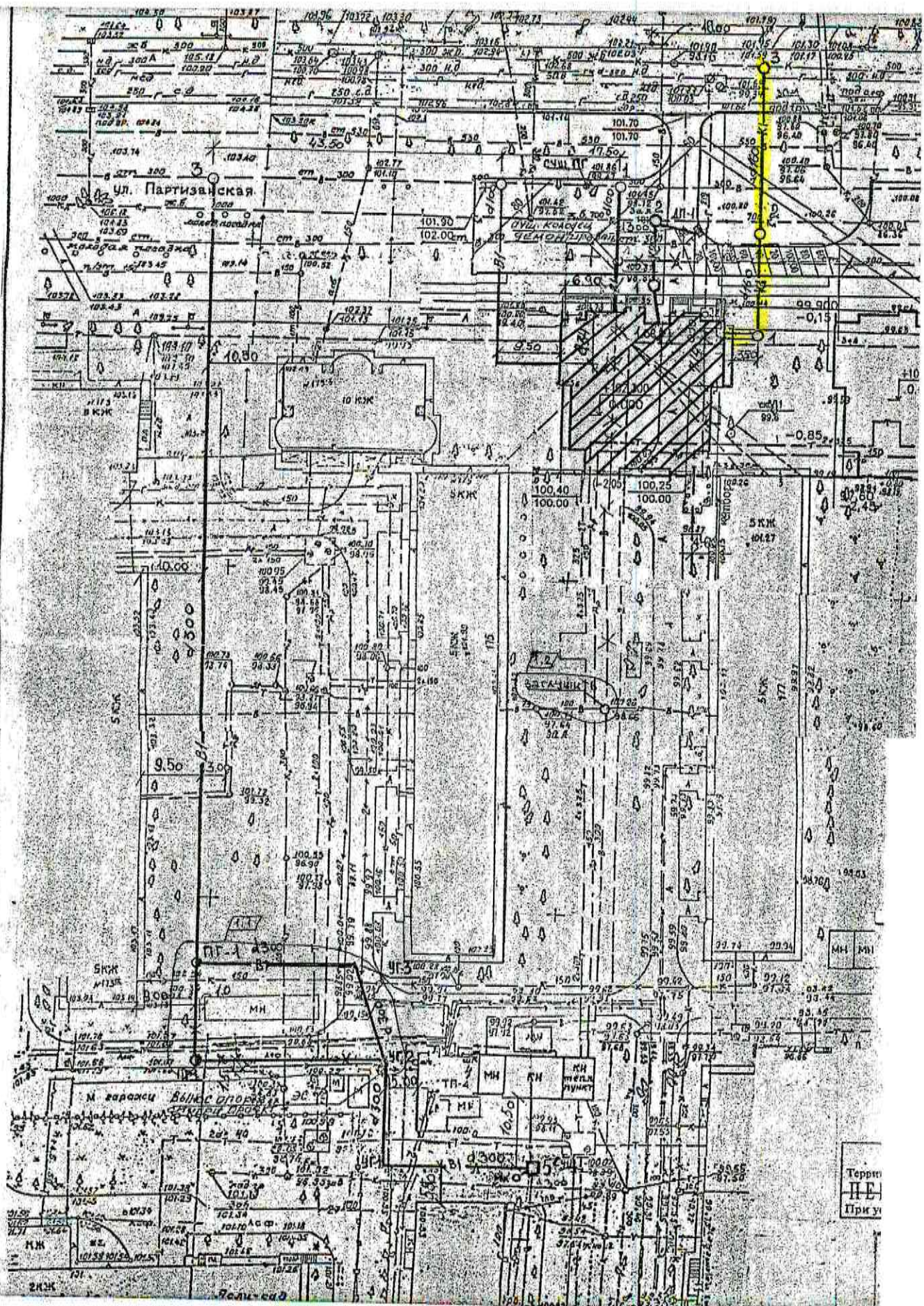


Приложение №2 п.4
к ТЗ №СХС-2018-В-ИП-7.1.13.1/1.2

Жилой дом со встроенными нежилыми помещениями,
расположенный по адресу: самара, Советский район,
ул. Партизанская, 175-177. Наружные сети водоснабжения

Минус

| № | подъ | Подъезд и этаж | Вид | мат. № |
|-----|------|----------------|-----|--------|
| 1 | | | | |
| 2 | | | | |
| 3 | | | | |
| 4 | | | | |
| 5 | | | | |
| 6 | | | | |
| 7 | | | | |
| 8 | | | | |
| 9 | | | | |
| 10 | | | | |
| 11 | | | | |
| 12 | | | | |
| 13 | | | | |
| 14 | | | | |
| 15 | | | | |
| 16 | | | | |
| 17 | | | | |
| 18 | | | | |
| 19 | | | | |
| 20 | | | | |
| 21 | | | | |
| 22 | | | | |
| 23 | | | | |
| 24 | | | | |
| 25 | | | | |
| 26 | | | | |
| 27 | | | | |
| 28 | | | | |
| 29 | | | | |
| 30 | | | | |
| 31 | | | | |
| 32 | | | | |
| 33 | | | | |
| 34 | | | | |
| 35 | | | | |
| 36 | | | | |
| 37 | | | | |
| 38 | | | | |
| 39 | | | | |
| 40 | | | | |
| 41 | | | | |
| 42 | | | | |
| 43 | | | | |
| 44 | | | | |
| 45 | | | | |
| 46 | | | | |
| 47 | | | | |
| 48 | | | | |
| 49 | | | | |
| 50 | | | | |
| 51 | | | | |
| 52 | | | | |
| 53 | | | | |
| 54 | | | | |
| 55 | | | | |
| 56 | | | | |
| 57 | | | | |
| 58 | | | | |
| 59 | | | | |
| 60 | | | | |
| 61 | | | | |
| 62 | | | | |
| 63 | | | | |
| 64 | | | | |
| 65 | | | | |
| 66 | | | | |
| 67 | | | | |
| 68 | | | | |
| 69 | | | | |
| 70 | | | | |
| 71 | | | | |
| 72 | | | | |
| 73 | | | | |
| 74 | | | | |
| 75 | | | | |
| 76 | | | | |
| 77 | | | | |
| 78 | | | | |
| 79 | | | | |
| 80 | | | | |
| 81 | | | | |
| 82 | | | | |
| 83 | | | | |
| 84 | | | | |
| 85 | | | | |
| 86 | | | | |
| 87 | | | | |
| 88 | | | | |
| 89 | | | | |
| 90 | | | | |
| 91 | | | | |
| 92 | | | | |
| 93 | | | | |
| 94 | | | | |
| 95 | | | | |
| 96 | | | | |
| 97 | | | | |
| 98 | | | | |
| 99 | | | | |
| 100 | | | | |





ООО «Самарские коммунальные системы»
ул. Луначарского, д. 56, г. Самара, 443056
Тел.: +7 (846) 336-14-02, факс: 336-89-05
www.samcomsys.ru, info@samcomsys.ru
ИНН 6312110828, КПП 631050601

Приложение №3 л.1
к ТЗ №СКС-2018-В-ИП-7.1.13.1/1.2

01.12.2017 № ПУ-25-0436

на №

УКСИР ООО "Самарские коммунальные системы"

ТЕХНИЧЕСКИЕ УСЛОВИЯ

Запроектировать и построить по заказу УКСИР ООО "Самарские коммунальные системы" для обеспечения водоснабжения и водоотведения объекта: «Комплекс зданий по адресу: г. Самара, Промышленный район, ул. Солнечная (кадастровый номер земельного участка 63:01:0704004:0031)»:

1. кольцевой водопровод Ду-200 мм по территории застройки от водопровода Ду-200 мм в районе жилого дома по ул. Солнечная, 36 «б», протяженностью 560 п.м.
2. водопроводные вводы Ду-100 мм до зданий, общей протяженностью 60 п.м.
3. Разрезная задвижка на водопроводе Ду-200 мм в районе жилого дома по ул. Солнечная, 36 «б»
4. ПГ установить по нормам.
5. Напорная канализационная линия 2Дн-110 мм от границы земельного участка с устройством колодца гасителя, общей протяженностью ориентировочно 100 п.м. и далее самотечная канализация Дн-340 мм, протяженностью ориентировочно 50 п.м. до коллектора Ду-1000 мм по ул. Солнечная
6. В случае прохождения по чужому земельному участку необходимо согласовать с владельцем земельного участка.
7. Гарантируемый свободный напор в месте присоединения — 2,5 атм.

Срок действия — 3 года

Технический директор

Д.С. Ракицкий



ООО «Самарские коммунальные системы»
ул. Луначарского, д. 56, г. Самара, 443056
Тел.: +7 (846) 336-14-02, факс: 336-89-05
www.samcomsys.ru, info@samcomsys.ru
ИНН 6312110828, КПП 631050001

Приложение №3 л.2

к ТЗ №СКС-2018-В-ИП-7.1.13.1/1.2

05.09.2017 № ТУ-05-0355
на №

Управление капитального строительства и
ремонта
ООО «Самарские коммунальные системы»

ТЕХНИЧЕСКИЕ УСЛОВИЯ

Запроектировать и построить по заказу УКСИР ООО «Самарские коммунальные системы»:
для обеспечения водоотведения объекта: «Пивной бар фон Вакано, 1903 г.»:

- канализацию Ду-150 мм по ул. Красноармейской от здания пивного бара до коллектора
Д-600х1100 мм по ул. Красноармейской на пересечении с ул. Куйбышева, протяженностью
ориентировочно 80 п.м.

Срок действия - 2 года

Технический директор

Д.С. Ракицкий



ООО «Самарские коммунальные системы»
ул. Луначарского, д. 56, г. Самара, 443056
Тел.: +7 (846) 336-14-02, факс: 336-89-05
www.samcomsys.ru, info@samcomsys.ru
ИНН 6312110828; КПП 631050001

Приложение №3 л.3
к ТЗ №СКС-2018-В-ИП-7.1.13.1/1.2

Дл. 11. 2017 № ТЗ-05-0404
на №

УКСИР
ООО «Самарские коммунальные
системы»

ТЕХНИЧЕСКИЕ УСЛОВИЯ

Запроектировать и построить по заказу Аюпова Идриса Исмаиловича, для объекта: Мукомольный комплекс, административные здания, столовая, принадлежащий по адресу: Самарская область, г. Самара, Куйбышевский район.

- канализационную линию Д-150 мм от границы земельного участка с кадастровым номером 63:01:0000000:966 до существующего колодца на коллекторе Д-2000 мм, протяженностью 110 п.м.

Срок действия - 2 года

Технический директор

Д.С. Ракицкий

Инженер технического отдела
Котловский Илья Вячеславович
334-76-63



1-60
Приложение №3 (лист 14) к
ТЗ №СКС-2017-В-ИП-7.1.13.1

ООО «Самарские коммунальные системы»
443055, г. Самара, ул. Луначарского, д. 56
Тел.: +7 (846) 336-14-02, факс: 336-89-05
www.samcomsys.ru, info@samcomsys.ru
ИНН 6312110828, КПП 631050001

Приложение №3 л.4
к ТЗ №СКС-2018-В-ИП-7.1.13.1/1.2

УКСИР ООО "Самарские коммунальные
системы"

на № _____

ТЕХНИЧЕСКИЕ УСЛОВИЯ

Запроектировать и построить по заказу УКСИР ООО "Самарские коммунальные системы" для обеспечения водоотведения объекта: «Жилой дом со встроенными нежилыми помещениями, расположенного по адресу: г. Самара, Советский район, ул. Партизанская, 175-177» (заказчик ООО «Луч К»):

1. Канализационную линию Ду-150 мм от границы земельного участка до коллектора Ду-500 мм по ул. Партизанская, протяженностью 40 п.м.

Технический директор

Д.С. Ракицкий

Ведущий инженер технического отдела
Помягушин Антон Васильевич
334-76-63



ООО "Новая городская инфраструктура Прикамья"
Юр. адрес: 614065, г. Пермь,
ул. Архитектора Связева, 35
Почт. адрес: 614002, г. Пермь,
ул. Чернышевского, 28
Тел: (342) 261-98-85, факс: (342) 261-71-44
info@novogor.perm.ru

04.09.2017 № 110-14755

на № 118-01-2351 от 23.08.2017

Исполнительному директору
ООО «РКС-Инжиниринг»

А.В. Дубовицкому

О согласовании области применения

ООО «РКС-И»
ВХОД № 118-01-545
01.04.09-2017

Уважаемый Антон Владимирович!

Материалы представленные в приложение №1 на водопровод диаметром 600 мм соответствует указанной области применения.

Материалы представлены в приложении номер №2 на напорные и самотечные сети канализации диаметром 150 – 1000 соответствует указанной области применения.

Применение трубе ПЭ 100 с защитной булочкой не обязательно. Возможна замена на обычную трубу ПЭ 100.

В дальнейшем для проектирования предлагаем рассматривать рекомендуемую в приложении область применения трубопроводов.

Технический директор

А.А. Политов

| Сети | Способ прокладки | Материал |
|---------------|--------------------------------|--|
| Водоснабжения | Открытый метод | <ul style="list-style-type: none"> *Полиэтилен (до 6 атм. PE 100 SDR 17, свыше 6 атм. PE 100 SDR 13,6) *Сталь ГОСТ 9940-81/ГОСТ 9941-81 (от 108 до 219 мм) *Чугун (от 110 до 160 мм) *ПВХ ориентированные ГОСТ Р 56927-2016 (от 110 до 500 мм) *Полиэтилен (до 6 атм. PE 100 SDR 13,6, свыше 6 атм. PE 100 SDR 11) *Полиэтилен (до 6 атм. PE 100 SDR 17, свыше 6 атм. PE 100 SDR 13,6) *Полиэтилен (до 6 атм. PE 100 RC с внешним защитным слоем SDR 17, свыше 6 атм. PE 100 RC с внешним защитным слоем SDR 13,6) *Полиэтилен (до 6 атм. PE 100 SDR 17, свыше 6 атм. PE 100 SDR 13,6) *Сталь ГОСТ 9940-81/ГОСТ 9941-81 (от 159 до 325/273 мм) ГОСТ 10704-91 (от 108 до 1420 мм) ГОСТ 8732-78 (с ВУС и внутр. ЦПН от 600мм, для внутренней обвязки сооружений от 108 до 1420 мм, от 215мм с ЦПН) *ПВХ (от 110 до 500 мм) *ПВХ ориентированные ГОСТ Р 56927-2016 (от 110 до 500 мм) *Чугун (от 100мм) *Сталеполиэтилен (от 200мм) |
| | Открытый метод | <ul style="list-style-type: none"> *Полиэтилен (до 6 атм. PE 100 SDR 13,6, свыше 6 атм. PE 100 SDR 11) *Сталь ГОСТ 9940-81/ГОСТ 9941-81 (от 159 до 325/273 мм) ГОСТ 10704-91 (от 108 до 1420 мм) ГОСТ 8732-78 (с ВУС и внутр. ЦПН от 600мм) *Чугун (от 100мм) *Сталеполиэтилен (от 200мм) |
| | Санация с увеличением диаметра | <ul style="list-style-type: none"> *Полиэтилен (до 6 атм. PE 100 SDR 17, свыше 6 атм. PE 100 SDR 13,6) *Чугун (от 600мм) *Сталеполиэтилен (от 300мм) |
| | Санация с увеличением диаметра | <ul style="list-style-type: none"> *Полиэтилен (до 6 атм. PE 100 SDR 17, свыше 6 атм. PE 100 SDR 13,6) *Чугун |
| | Санация с увеличением диаметра | <ul style="list-style-type: none"> *ПВХ ориентированные (от 110 до 500мм) *ПВХ ориентированные (от 140 до 500мм) *Полипропилен гофрированные (от 250 до 1000мм) *Полиэтилен (PE 100 SDR 11) *Чугун (от 100мм) *Сталеполиэтилен (от 200 мм) *Полипропилен гофрированные (от 250 до 1000мм) |
| | Санация с увеличением диаметра | <ul style="list-style-type: none"> *ПВХ ориентированные (от 110 до 500мм) *ПВХ ориентированные (от 140 до 500мм) *Полипропилен гофрированные (от 250 до 1000мм) *Полиэтилен (PE 100 SDR 11) *Чугун (от 100мм) *Сталеполиэтилен (от 200 мм) *Полипропилен гофрированные (от 250 до 1000мм) |
| | Санация с увеличением диаметра | <ul style="list-style-type: none"> *ПВХ ориентированные (от 110 до 500мм) *ПВХ ориентированные (от 140 до 500мм) *Полипропилен гофрированные (от 250 до 1000мм) *Полиэтилен (PE 100 SDR 11) *Чугун (от 100мм) *Сталеполиэтилен (от 200 мм) *Полипропилен гофрированные (от 250 до 1000мм) |
| | Санация с увеличением диаметра | <ul style="list-style-type: none"> *ПВХ ориентированные (от 110 до 500мм) *ПВХ ориентированные (от 140 до 500мм) *Полипропилен гофрированные (от 250 до 1000мм) *Полиэтилен (PE 100 SDR 11) *Чугун (от 100мм) *Сталеполиэтилен (от 200 мм) *Полипропилен гофрированные (от 250 до 1000мм) |
| | Санация с увеличением диаметра | <ul style="list-style-type: none"> *ПВХ ориентированные (от 110 до 500мм) *ПВХ ориентированные (от 140 до 500мм) *Полипропилен гофрированные (от 250 до 1000мм) *Полиэтилен (PE 100 SDR 11) *Чугун (от 100мм) *Сталеполиэтилен (от 200 мм) *Полипропилен гофрированные (от 250 до 1000мм) |
| | Санация с увеличением диаметра | <ul style="list-style-type: none"> *ПВХ ориентированные (от 110 до 500мм) *ПВХ ориентированные (от 140 до 500мм) *Полипропилен гофрированные (от 250 до 1000мм) *Полиэтилен (PE 100 SDR 11) *Чугун (от 100мм) *Сталеполиэтилен (от 200 мм) *Полипропилен гофрированные (от 250 до 1000мм) |

| | | |
|-------------|--------------------------------|---|
| Канализация | Натурные Открытый метод | <p>*Полиэтилен (до 6 атм. PE 100 SDR 17,21, свыше 6 атм. PE 100 SDR 13,617)</p> <p>*Сталь</p> <p>ГОСТ 9940-81/ГОСТ 9941-81 (от 259 до 325/273 мм)</p> <p>ГОСТ 10704-91 (от 108 до 1420 мм)</p> <p>ГОСТ 8732-78 (с ВУС и внутр. ЦПН от 600мм)</p> <p>*ПВХ (от 110 до 500 мм)</p> <p>*ПВХ армированные (ГОСТ Р 56927-2016 (от 110 до 500 мм)</p> <p>*Полипропилен гладкие (до 160мм)</p> <p>*Чугун (от 160мм)</p> <p>*Сталебетон (от 200мм) для технологический трубопроводов на ФС от 400мм)</p> |
| | Материал | <p>*Полиэтилен (до 6 атм. PE 100 SDR 13,6, свыше 6 атм. PE 100 SDR 11)</p> <p>*Чугун</p> |
| | Санация с уменьшением диаметра | <p>*Полиэтилен (до 6 атм. PE 100 SDR 17,21, свыше 6 атм. PE 100 SDR 13,617)</p> <p>*Чугун (от 600мм)</p> <p>*Стеклопластик (от 400мм)</p> |
| | Санация с увеличением диаметра | <p>*Полиэтилен (до 6 атм. PE 100 RC с внешним армированным слоем SDR 17,21, свыше 6 атм. PE 100 RC с внешним армированным слоем SDR 13,617)</p> <p>*Чугун</p> |